

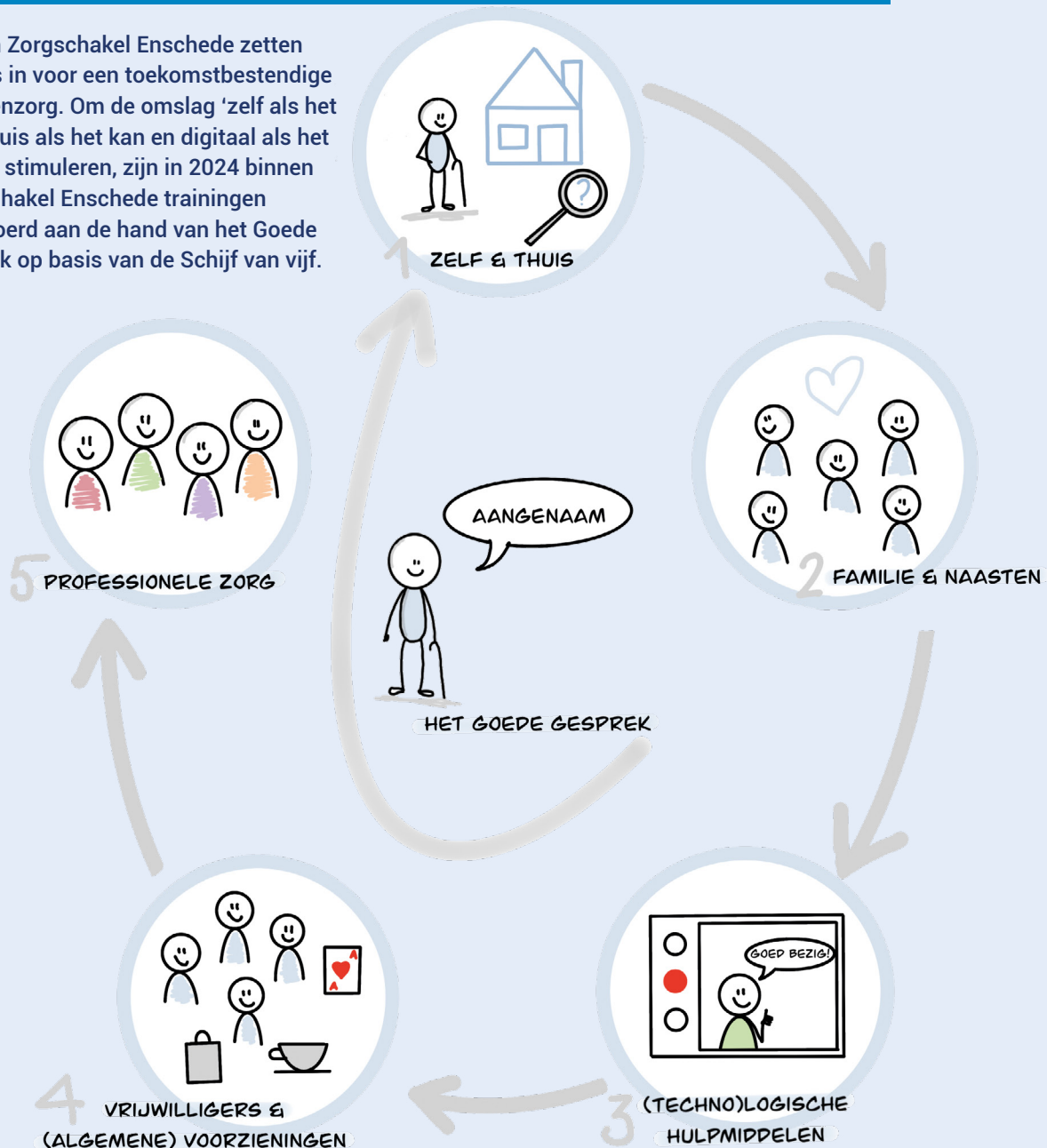


Kwaliteitsbeeld

Zorgschakel Enschede

HET GOEDE GESPREK OP BASIS VAN DE SCHIJF VAN VIJF

Binnen Zorgschakel Enschede zetten we ons in voor een toekomstbestendige ouderenzorg. Om de omslag 'zelf als het kan, thuis als het kan en digitaal als het kan' te stimuleren, zijn in 2024 binnen Zorgschakel Enschede trainingen uitgevoerd aan de hand van het Goede gesprek op basis van de Schijf van vijf.



Gezamenlijke audit: leren van elkaar

We hebben een gezamenlijke audit uitgevoerd om inzicht te krijgen in hoeverre we binnen de organisaties van Zorgschakel Enschede werken volgens Het Goede gesprek op basis van de Schijf van vijf. Dit biedt zorgprofessionals de kans om ervaringen te delen, van elkaar te leren en gezamenlijk te reflecteren. Door gezamenlijk te reflecteren op de resultaten kunnen we bepalen welke elementen succesvol geïmplementeerd zijn en waar nog verdere ondersteuning wenselijk is.

"Het was erg leuk en leerzaam om bij collega's een kijkje in de keuken te nemen en de goede voorbeelden weer mee te kunnen nemen naar ons eigen team".

LEREN VAN ELKAAR

Werkwijze audit

We hebben elkaar als Zorgschakel Enschede partners bezocht bij zowel wijkteams als woonzorglocaties.

Met een compact format zijn drie hoofdthema's onderzocht:

- Thema 1: Zelfredzaamheid
- Thema 2: Informele zorg
- Thema 3: Zorgtechnologie

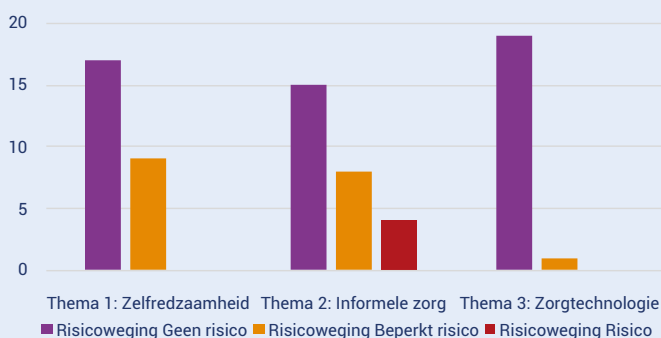
Per thema is gekeken naar:

- Voeren zorgprofessionals het goede gesprek aan de hand van de Schijf van vijf?
- Zijn er afspraken gemaakt en zichtbaar in de praktijk?
- Voelen zorgprofessionals zich voldoende deskundig om hierover in gesprek te gaan?

Uitkomsten op de verschillende thema's

In onderstaand schema is te zien dat met name op het gebied van informele zorg nog aandachtspunten zijn waar niet volledig aan wordt voldaan. Ook binnen de andere thema's zijn verbeterkansen om medewerkers nog beter te ondersteunen in het uitvoeren van de Schijf van vijf.

risico's per thema



Thema zelfredzaamheid

In zowel de wijk als intramuraal wordt het open gesprek over zelfredzaamheid goed gevoerd. Alle Zorgschakel Enschede partners scoren hier positief op. De Schijf van vijf vormt overal de basis, en zorgprofessionals zijn bekend met de uitgangspunten.

Mooie voorbeelden

- Livio zet beeldzorg in door digitaal verbonden te zijn met de cliënt voor en na het douchen, waardoor cliënten vertrouwen winnen en minder fysieke ondersteuning nodig hebben.
- Liberein reikt bij kennismaking een flyer over de Schijf van vijf

uit en betreft familie actief bij het intakegesprek. Een pilot over positieve gezondheid helpt professionals om zelfs in kleine aanpassingen kansen te zien.

- In alle organisaties wordt intervisie ingezet om van elkaar te leren, wat zorgprofessionals helpt om zelfredzaamheid nog beter te stimuleren.

Aandachtspunten

- Deskundigheid bij bestaande cliënten: Zorgprofessionals voelen zich bekwaam bij nieuwe cliënten, maar vinden het lastiger om het gesprek over zelfredzaamheid met bestaande cliënten aan te gaan.
- Vastleggen in dossiers: Afspraken over het stimuleren van zelfredzaamheid worden nog onvoldoende gedocumenteerd.

Thema Informele zorg

Met name in de wijk wordt bij de aanmelding van een nieuwe cliënt standaard geïnventariseerd welke ondersteuning al aanwezig is en door het informele netwerk geboden kan worden. Binnen de intramurale zorg groeit eveneens het besef om het netwerk van de cliënt te betrekken.

Aandachtspunten

- Vastleggen van afspraken: Het documenteren van afspraken met het informele netwerk kan beter. Zorgprofessionals erkennen dit.
- Breder netwerk betrekken: Momenteel worden vooral partners en directe familie zoals kinderen betrokken. Er liggen kansen om ook de bredere sociale omgeving van de cliënt actiever in te schakelen.

Thema Zorgtechnologie

Zorgtechnologie is goed geïntegreerd in zowel de wijk als intramuraal. Intramuraal wordt domotica vooral ingezet in het kader van de Wet zorg en dwang, zoals dwaaldetectie en alarmeringssystemen. In de wijk is de inzet van hulpmiddelen meer afgestemd op de individuele behoefte van de cliënt.

Mooi voorbeeld

- De app Floortje ondersteunt zorgprofessionals door op basis van de problematiek en behoefte een passend hulpmiddel voor te stellen.

Aandachtspunt

- Bij bestaande cliënten is het lastiger om zorgtechnologie in te zetten.

www.zorgschakelenschede.nl



Zorgschakel
Enschede

INITIATIEFNEMERS



dePosten

ZelfZorg

LIVIO